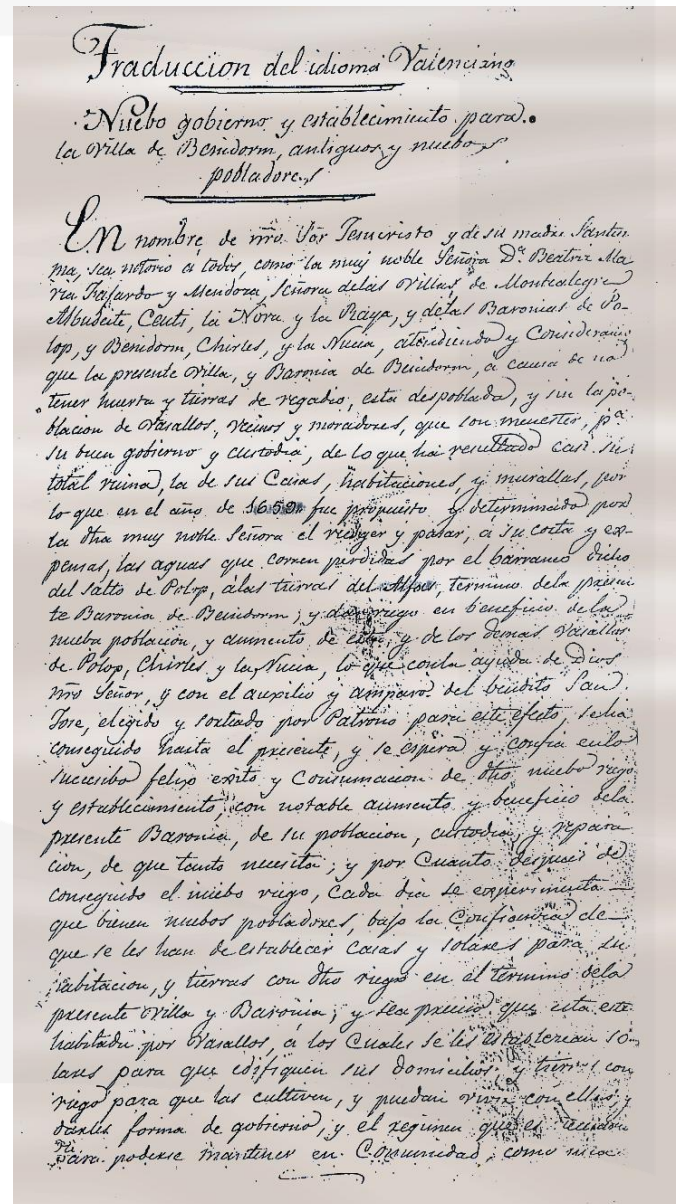


Carta de Poblament de Beatriu Fajardo de Mendoza (1666) (HIST)

El 8 d'abril de 1666, Beatriu Fajardo de Mendoza, senyora de Polop i Benidorm, atorgava Carta de Poblament a un grup de persones amb la finalitat de repoblar la vila de Benidorm. La construcció d'un sistema de reg (vegeu **Reg Major HIST.**) permetia rendibilitzar una important superfície de terres de secà fins aleshores d'escassa producció. Benidorm, que havia estat quasi despoblat des de feia anys, veia com es produïa una afluença de nous pobladors procedents dels municipis veïns. Va semblar convenient a la senyora de Benidorm atorgar a tots aquests pobladors terres de regadiu i una carta de poblament. Establir nous pobladors en una senyoria era una pràctica usual des de l'edat mitjana i la Carta de Poblament tractava de posar per escrit les condicions del seu assentament.

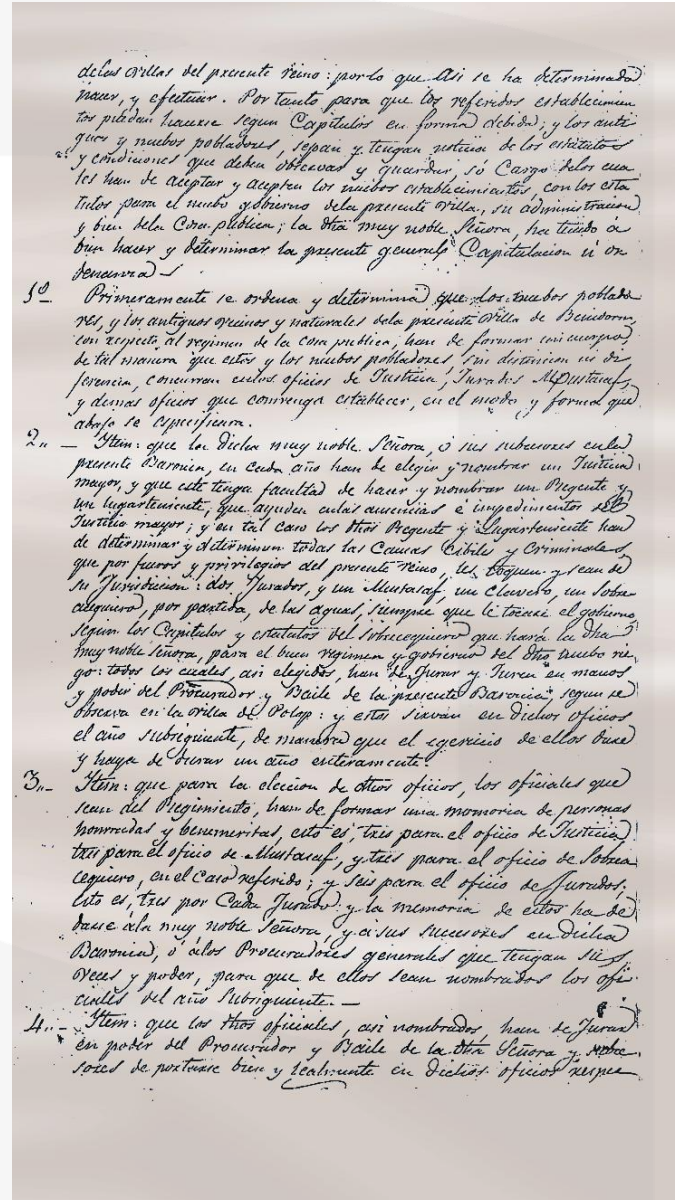


Inici de la Carta de Poblament

En el cas de Benidorm, cal tenir present que la població havia baixat fins a 11 famílies a meitat del segle XVII i que per aquesta causa havia perdut el caràcter de municipi i havia estat absorbit per Polop (vegeu **Benidorm HIST.**). Aquesta fase va finalitzar gràcies a Beatriu Fajardo, la qual va assentar les bases per a la seua reaparició com a municipi autònom. Per aquesta raó, la Carta de Poblament de 1666 suposava la segona i definitiva fundació de Benidorm, sense la qual la nostra ciutat probablement no existiria en l'actualitat. La Carta de 1666 conté un conjunt de normes per les quals es va regir la vida política i econòmica de la vila de

Benidorm mentre va estar sotmesa a la jurisdicció senyorial. El règim senyorial, que venia de l'edat mitjana, va durar fins al segle XIX quan els governs liberals el van abolir. Alguns aspectes molt importants, però, havien canviat més de cent anys abans, a principi del segle XVIII. Acabada la guerra de Successió Felip V va abolir els Furs de València mitjançant el Decret de Nova Planta. Una de les coses que va canviar per causa de l'esmentat decret va ser el govern municipal. De tota manera, la transcendència d'aquest document de 1666 va molt més enllà del final dels Furs i fins i tot del Règim Senyorial. Benidorm, que s'havia despoblat i havia desaparegut com a entitat jurídica, gràcies a la Carta de Poblament recuperava la seua població i la condició de municipi independent amb capacitat d'autogovern amb unes bases econòmiques sòlides. I quan el règim senyorial es va abolir, Benidorm va poder adaptar-se als canvis que això implicava perquè posseïa les bases que ho possibilitaven. Gràcies a la consolidació d'una infraestructura agrària i a la seua organització com a entitat municipal, Benidorm inicià un camí que l'ha conduït fins al moment present. Això no haguera estat possible sense dues iniciatives de Beatriu Fajardo: l'agricultura de regadiu i la Carta de Poblament.

No es coneix l'original de la Carta de 1666. El document que se'n conserva a l'Arxiu Municipal de Benidorm és un trasllat castellà de l'original valencià del segle XVII i ocupa cinc folis escrits per l'anvers i el revers. L'esmentada traducció pot ser de finals del segle XVIII o del XIX. Hi ha alguns petits errors de transcripció, com per exemple el nom d'un dels pobladors que es transcriu *Asis Llorca* quan en realitat es tracta de Narcís Llorca (als documents del segle XVII s'escriu *Arcis Llorca*). Un dels testimonis de la signatura de la Carta es transcriu com Miguel Baldo Ferrer però com al segle XVII només tenien dos cognoms els nobles és molt probable que el segon cognom siga en realitat la indicació de la professió, cosa també molt habitual a l'època. Hi ha també una paraula que el traductor no va poder llegir i que va substituir per sis ratlletes, probablement una per cada lletra. Malgrat això, la traducció de la Carta de Poblament, a falta de l'original, constitueix un document molt interessant que aporta informació útil per conèixer aquest període tan decisiu en la història de Benidorm i fins ara poc conegut.



Fragment de la Carta de Poblament

Les condicions sota les quals s'establien els repobladors de Benidorm estan arreplegades en 32 apartats o capitulacions i regulaven aspectes molt variats: govern municipal, recepció de terres i cases, obligacions pecuniàries, obligació de residència, etc. Es tractava d'unes condicions una mica dures que els agricultors no van tindre més alternativa que acceptar perquè el creixement demogràfic incrementava la demanda de terres i Beatriu Fajardo podia imposar les seues condicions.

Si es compara aquesta Carta amb unes altres de principi del segle XVII s'observa que la major part dels pagaments es fan en metàl·lic. No hi ha *partició de fruits*, pràctica que s'havia imposat a finals del

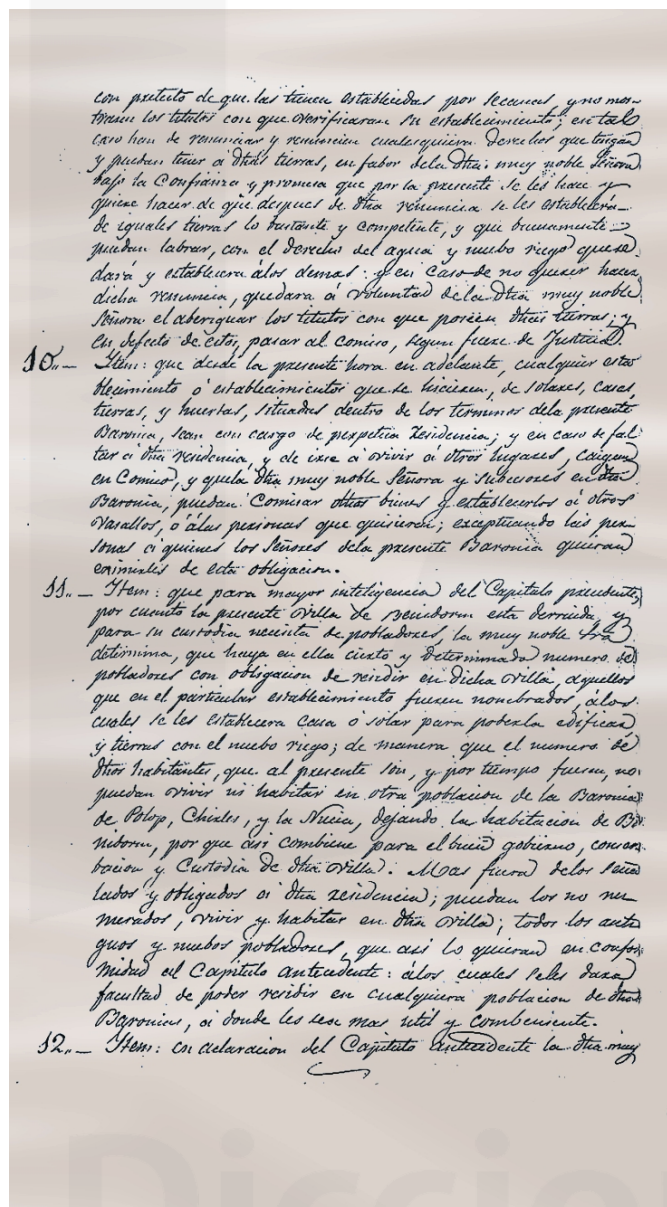
segle XVI i principis del XVII a causa de la fortíssima inflació que va predominar a tot Europa. Les rendes senyoriales conservaven el seu valor nominal, però el valor real s'havia erosionat per la inflació; per tant, la solució que s'adoptà va ser rebre les rendes en espècie. Cap a 1660 la inflació s'havia estabilitzat i començava a minvar i, per tant, tornaven a ser interessants per als senyors les rendes en diners.

Nuevo gobierno y establecimiento para la villa de Benidorm, antiguos y nuevos pobladores. A continuació ve la típica invocació inicial a la divinitat: *En nombre de nuestro Señor Jesucristo y de su madre Santísima.* Després la fórmula que indica el caràcter públic del document: sea notorio á todos. A continuació s'indica qui és l'atorgant: *la muy noble señora Doña Beatriz Maria Fajardo y Mendoza, señora de las villas de Montealegre Albudeite, Ceutí, la Ñora y la Raya, y de las Baronias de Polop, y Benidorm, Chirles, y la Nucia.* Diu que Beatriu Fajardo de Mendoza té intenció de poblar la vila de Benidorm. La causa radica en l'escassa població que en aquell moment hi havia a Benidorm per la pobresa de les terres de secà: *la presente villa y baronia de Benidorm, á causa de no tener huerta y tierras de regadio, esta despoblada, y sin poblacion de vasallos, vecinos y moradores, que son menester, para su buen gobierno y custodia, de lo que ha resultado casi su total ruina, la de sus casas, habitaciones, y murallas, por lo que el año 1659 fue propuesto y determinado por la dicha muy noble señora el recoger y pasar, á su costa y expensas, las aguas que corren perdidas por el barranco dicho del Salto de Polop, á tierras del Alfaz, termino de la presente Baronia de Benidorm.* La construcció de la séquia havia conclòs en 1666 i els antics habitants de Benidorm, que no havien perdut mai la propietat de les seues terres de secà, van veure com s'incrementava la seua producció. Els beneficis resultaven tan evidents que es produeix l'arribada de noves persones que volien rebre casa i terres de regadiu. Per tant, calia regular la seua instal·lació: ... *y por quanto despues de conseguido el nuevo riego, cada dia se experimenta que bienen nuevos pobladores, bajo la confianza de que se les han de establecer casas y solares para su habitacion, y tierras con dicho riego en el termino de la presente villa y baronia.*

Fragment de la Carta de Poblament

b) Condicions de l'establiment o Capitulacions: Davant l'arribada de nous pobladors a Benidorm es veu la necessitat de regular les condicions del seu assentament i posar-les per escrit: *y los antiguos y nuevos pobladores, sepan y tengan noticia de los estatutos y condiciones que deben observar i guardar.* Aquest apartat consta de trenta-dues clàusules que constitueixen el nucli essencial de la Carta i ocupen la major part del document, des del revers del foli 1r fins al 5é.

Aquestes capitulacions inclouen unes condicions econòmiques dures per als agricultors, inferiors a les



Fragment de la Carta de Poblament

Contingut de la Carta de Poblament de 1666:

a) Elements inicials: El document comença amb el següent encapçalament que és una mena de títol:

que havien obtingut els que repoblaren les zones abandonades pels moriscos a partir de la seua expulsió el 1609. Tenen com a objectiu fonamental assegurar unes rendes per a Beatriu Fajardo i els seus successors.

Les sis primeres capitulacions i la 26 regulen la *vida municipal* i el nomenament dels càrrecs de justícia, jurats, consellers, etc., que li corresponien per la seua categoria jurídica de *vila*. Es tracta d'unes competències delegades per la senyora, perquè es tractava d'un senyoriu de jurisdicció baronial i no d'una vila de jurisdicció reial com la Vila Joiosa:

Capitulació 1a. Els càrrecs municipals seran ocupats indistintament pels antics i els nous pobladors, sense cap diferència.

Capitulació 2a. La senyora i els seus successors nomenaran cada any els càrrecs següents:

Un Justícia Major, amb competències judicials delegades per la senyora. Probablement, tindria jurisdicció civil plena i criminal alta i baixa tal com Felip IV havia atorgat a Beatriu Fajardo en 1654. La jurisdicció criminal alta implicava que podia aplicar la pena de mort, penes de més de 100 assots, i mutilació de membres. La jurisdicció criminal baixa implicava aplicar penes inferiors: presó, multes, composicions, etc. Per als casos d'absència o de malaltia, el justícia podia nomenar un substitut que tenia totes les seues competències, tot incloent la jurisdicció civil i criminal: *nombrar un regente y un lugarteniente, que ayuden en las ausencias e impedimentos*.

Dos jurats, càrrecs que equivaldrien als actuals regidors i que formaven part del consell municipal. Actuaven col·legialment i la seua jurisdicció es limitava a dos aspectes: els impostos municipals, fonamentalment la cisa, i l'aprofitament dels béns comunals, especialment dels emprius. La cisa era un impost sobre els comestibles i altres mercaderies que es cobrava llevant-ne una part del pes o mesura però cobrant el preu de la totalitat. Els emprius eren terres comunes que no es treballaven i on podia pasturar el bestiar de tots els propietaris.

Un mostassaf, encarregat de vigilar el mercat interior de la vila, fortament controlat. S'encarregava de contrastar les peses i mesures, comprovar la bona qualitat dels queviures i de vetllar per l'observança dels preus dels productes que es venien a la vila.

Un clavari, encarregat de l'administració de les finances municipals, dels ingressos i dels pagaments.

Un sobresequier, encarregat de vigilar el reg i fer complir les seues normes perquè ningú no utilitzara més aigua de la que li corresponia amb perjudici de la resta de regants.

Tots ells juraran el càrrec davant el batle de la baronia *segun se observa en la villa de Polop*.

Capitulació 3a. Per nomenar els càrrecs municipals de l'any següent, els càrrecs del present any *los oficiales que sean del Regimiento*, proposaran persones *honradas y benemeritas* perquè la senyora pugua triar-los entre elles. Es proposaran 3 persones per cada càrrec unipersonal (justícia, mostassaf i sobresequier) i 6 persones per a triar els dos jurats.

Capitulació 4a. Els càrrecs municipals juraran el càrrec davant el procurador i el batle de la senyora. El calendari per jurar els càrrecs serà el següent: dia de Nadal: el justícia; dia de sant Miquel de setembre: mostassaf i sobresequier; dia de Pentecosta, *Pascua de Espiritu Santo*: els jurats.

Capitulació 5a. El primer any, els 14 consellers estaran nomenats per la senyora. Posteriorment, es nomenaran pels jurats el dia de Pentecosta, però la senyora haurà d'aprovar l'esmentat nomenament. Els consellers, juntament amb els càrrecs anteriors, formaven part del Consell Municipal.

Capitulació 6a. La senyora i els seus successors tindran facultat per afegir noves clàusules i variar les penes i cises *como Señora, y que tiene Suprema Jurisdicción*.

Capitulació 6a. Com Polop i Benidorm estan sotmesos a la mateixa jurisdicció senyorial els oficials d'ambdós municipis podran actuar-hi si s'escau. Per exemple, els justícies de Polop i Benidorm *podran entrar respectivamente en una y otra baronia con sus varas, y egercer jurisdiccion à efecto de prender à cualquiera delincuente*.

Totes aquestes institucions municipals són les típiques de l'època Foral i dataven de l'edat mitjana. Van ser abolides pel Reial Decret de 29 de juny de 1707, més conegut com Decret de Nova Planta que en eliminar els Furs de València va transformar els municipis. Per tant, Benidorm es va regir per aquest sistema només durant 48 anys. Com a conseqüència de la reforma borbònica desaparegué el Consell com

a òrgan deliberatiu i s'implantà el model castellà de municipi amb alcaldes i regidors nomenats pels oficials del rei i de vegades de caràcter vitalici.

De la capitulació 7a. a la 14a., i en la 30a., es regula el repartiment de cases i terres, l'obligació de residència a Benidorm i es fixa en 40 el nombre mínim de famílies que hauran de viure dins les muralles de la vila.

Capitulació 7a. Pel que fa al repartiment de solars, cases i horts i *de la tierra campa cultivada o por cultivar*, la senyora es reserva el nombre de tafalles de terra que donarà a cadascú. Si se'n dóna més a uns que a uns altres no es podrà reclamar: *no puedan alegar de agrabios ni pedir indemnizacion, ó refaccion alguna.*

Capitulació 8a. Els antics pobladors que posseïen terres abans del nou establiment, s'hauran d'accontentar amb el dret a l'aigua que els atorgue la senyora: *para una heredad mas ó menos; y con ella habran de darse por contentos, sin que puedan pedir mas, ni servirse de dicha acequia para las demas tierras, y si solamente para las determinadas.*

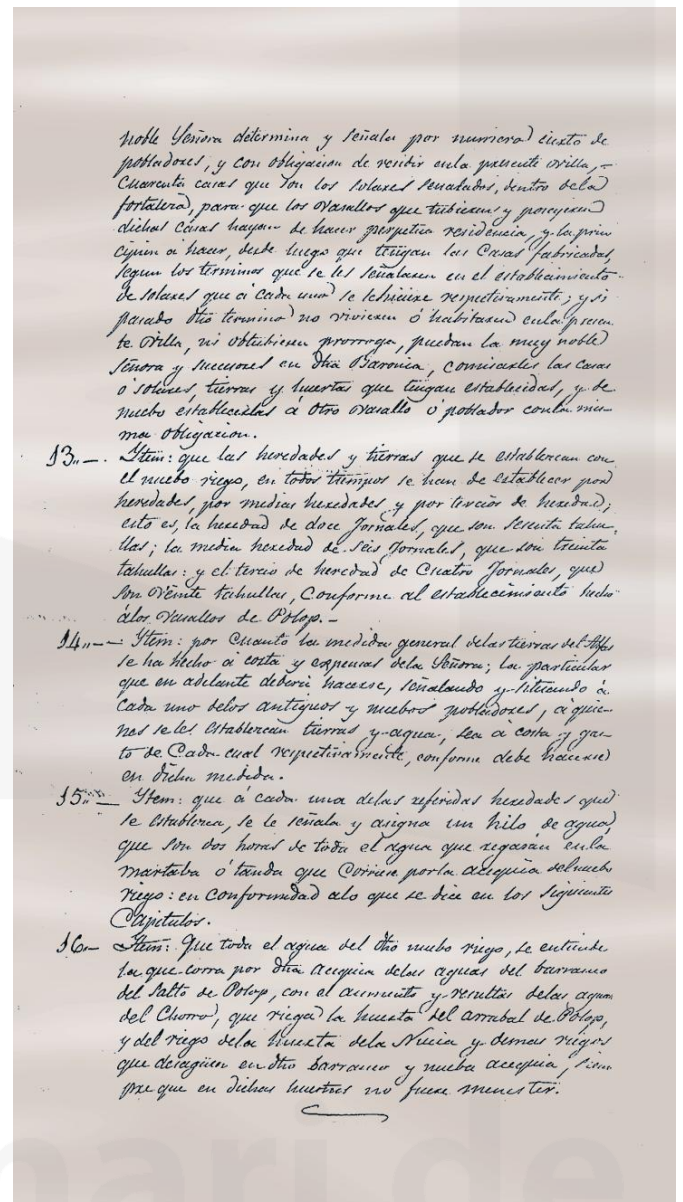
Capitulació 9a. Si els antics pobladors posseïen terres de secà y *no mostrasen los titulos con que verificar su establecimiento* hauran de renunciar als seus drets en favor de la senyora. Aquesta es compromet a establir-los en terres de qualitat semblant *que buenamente puedan labrar, con el derecho del agua y nuevo riego.*

Capitulació 10a. Com a contrapartida per les cases i terres rebudes a Benidorm, els pobladors estaran obligats a residir-hi. Si abandonen la residència sense permís, la senyora els requisarà les terres.

Capitulació 11a. S'estableix que hi haurà 40 famílies amb l'obligació de residir de manera permanent a Benidorm a canvi de les terres i cases rebudes. No podran residir a Polop, Xirles ni La Nucia mentre no s'assolisca aquest nombre de famílies. Però una vegada que s'haja assolit, la resta de pobladors sí que podran residir als altres municipis; açò s'aplicarà tant als nous pobladors com als vells. La finalitat d'aquesta disposició és mantenir un nombre mínim de famílies a Benidorm per tal d'assegurar-ne la defensa: *por cuanto la presente villa de Benidorm esta derruida y para su custodia necesita de pobladores, la muy noble Señora determina, que haya en ella cierto y determinado numero de pobladores con obligacion*

de residir.

Capitulació 12a. Es fixa en 40 el nombre mínim de cases habitades de forma permanent a Benidorm perquè *son los solares señalados dentro de la fortaleza*. Els pobladors hauran d'edificar la seua casa dins del termini assenyalat perquè si no ho fan se'ls confiscaran casa i terres. A la Carta no s'indica quin és el termini.



Fragment de la Carta de Poblament

Capitulació 13a. Per a fer el lliurament de terres se seguirà el mateix procediment emprat anteriorment a Polop. Els lots de terra tindran com a base l'heretat

que equivaldrà a 12 jornals i també a 60 tafulles. Expressat amb mesures actuals, una heretat equival a 80 fanecades o 67.080 m². Hi haurà, a més, mitges heretats i terços d'heretat.

Capitulació 14a. Els pobladors que s'establisquen a l'Alfàs tindran al seu càrrec les despeses de situar i assenyalar les parcel·les.

Capitulació 30a. Passat un mes, els nous pobladors hauran de donar-se de baixa en l'antiga residència i inscriure's a Benidorm *de lo que se hara un libro donde esten registrados los dichos afincamientos, y desavecinamientos*. Qui no complisca aquesta norma perdrà les terres i l'aigua.

De la capitulació 15a. a la 17a. i en la 20 a. i 21a. es regula l'ús de l'aigua de reg.

Capitulació 15a. A cada heretat s'assigna un fil d'aigua. S'entén per fil d'aigua tota la que córrega per la séquia durant un període de dues hores durant el torn que li correspon.

Capitulació 16a. En dir *tota l'aigua* es vol indicar la que prové del barranc del Salt de Polop a més de les del *Chorro* que rega les hortes de Polop i les de La Nucia que desaigüen en la nova séquia *siempre que en dichas huertas no fuese menester*.

Capitulació 17a. El dret a regar consistirà a rebre un o dos *braçals* d'aigua durant un termini de quinze dies que és el temps de duració de cada tanda. *Si el riego se dividiera en dos dulas o brazales, han de regar doble agua*. L'encarregat d'aplicar la normativa i regular aquest aspecte serà el sobresequier.

Capitulació 20a. Si fera falta més aigua s'afegirà la de Xirles, *la que buenamente hayan menester, a juicio de peritos*.

Capitulació 21a. Els propietaris dels nous regadius es constituïran en una comunitat de regants si se sobrepassa el nombre de 150 heretats en les senyories de Polop i Benidorm. La comunitat serà propietària de la séquia: *se entregará la acequia madre y nuevo riego a la Universidad de los regantes, que tengan tierras y aguas*.

L'esmentada comunitat de regants correrà amb les despeses de manteniment i reparació de la séquia fins a 40 lliures. Tota despesa superior serà pagada per la senyora.

Les capitulacions 18, 19, 23, 27 i 31 regulen tots els pagaments que hauran de fer els pobladors i les penes en cas d'impagament.

Capitulació 18a. A partir del nou establiment els drets senyorials que pagaven els antics vassalls pel secà, la peita i els censos fonamentalment, *cualquier pecho o censo*, es canviaran pels drets de regadiu, més elevats.

Capitulació 19a. Els nous pobladors hauran de fer unes inversions inicials prou fortes per posar en funcionament les seues explotacions agràries. Per aquesta raó era usual que els primers anys hi haguera un conjunt de mesures o *alivios* per fer més lleugers els drets senyorials. A la Carta de Poblament de Benidorm els primers anys tenen una franquícia de 4 lliures per heretat. Aquesta franquícia es distribuïa de la manera següent: les terres que ja estaven treballades, *tierras labradas y procuradas*, durant els primers cinc anys pagarien una peita de 3 lliures i 5 sous per heretat. Les terres ermes, *tierras por romper y labrar*, no pagarien res per la peita el primer any i els cinc anys següents pagarien també 3 lliures i 5 sous per heretat. Passats els 5 ó 6 anys de franquícia, segons els casos, uns experts valorarien les terres i determinarien el que s'hauria de pagar per la peita, la qual estaria en funció del valor en lliures que s'havia estimat per a les terres. Els vassalls de Benidorm pagaran, a més, un cens de 3 diners i mig per lliura, tal com s'havia fet a Polop.

Capitulació 23a. Si no es paguen les peites i censos establerts en aquesta Carta s'iniciarà un procés judicial contra els morosos: *que puedan ser egecutados los dichos nuevos pobladores*. El procés implicava la captura de la persona i la venda dels seus béns.

Capitulació 27a. A més dels pagaments en metàl·lic abans esmentats, hi ha un pagament en espècie, típic del món feudal: el delme. Es tractava de pagar amb una part de la collita. Originàriament, era per a l'església, però més tard va passar als senyors en alguns casos. A la Carta de Poblament de Benidorm no s'indica qui cobraria el delme dels productes agrícoles però en un altre document posterior es diu que era la parròquia qui ho cobrava, tot reservant-se el senyor el delme del peix.

Capitulació 31a. Per fer front a les despeses originades pel funcionament de les institucions municipals, la senyora facultà el consell municipal

per imposar alguns impostos locals: *algun derecho de saca, sisa, ó sisas para los gastos del comun.*

Les capitulacions 28a i 29a regulen el comerç intern de la vila. Es tractava d'un comerç quasi totalment controlat pels representants del senyor per tal d'evitar qualsevol competència a les regalies senyorials: taverna, fleca, carnisseria, etc. Només podien vendre al detall dins la vila les persones que havien llogat aquest dret al senyor. Es tractava fonamentalment de la venda de pa a la fleca, de vi a la taverna, d'oli i de carn. A més de la venda al detall també eren regalies, és a dir negocis que només podia crear el senyor per a llogar-los posteriorment, les següents activitats: allotjar els transeünts a l'hostal, moldre el blat al molí senyorial, moldre les olives a l'almàssera, coure el pa al forn, etc. Els veïns de la vila estaven obligats a utilitzar eixes regalies i no se'n podien crear d'altres, per la qual cosa no hi havia competència.

Capitulació 28a. *La venta del pan y vino y otras cosas al por menor han de corresponder a la persona o personas que la dicha muy noble Señora indique, así como la tienda, taberna, posada, molinos, almazaras, y qualquier otra vendiduria al menudo, corresponden a la dicha Señora.*

Capitulació 29a. Per tal de pal·liar l'escassetat dels cereals, un problema perpetu de l'antic Regne de València, la senyora es reserva el dret a prohibir l'exportació *de granos y otros frutos* per tal d'evitar que la vila en quedara desproveïda, ja que la major part dels avalots i moviments antisenyorials tenien lloc en moments d'escassetat del blat i, per tant, de fam. Els mesos anteriors a la collita, abril i maig, eren els més crítics; l'expressió popular *taula de maig* per designar una taula pobra en menjar fa al·lusió a aquest fet.

Capitulació 24a. Els pobladors *no podran enagenar, ni traspasar en manera alguna, sin licencia de la señora, como es debido, ni la tierra sin el agua, ni el agua sin la tierra.* La venda del dret de l'aigua és un tret específic de les comarques del sud del Regne de València. A la ciutat d'Alacant esdevingué un producte d'una enorme especulació. Posteriorment, també a Benidorm se separaria el dret de l'aigua de la possessió de la terra, tal com ja s'havia fet a la Vila Joiosa.

Altres disposicions:

Capitulació 25a. Les pastures de Benidorm i Polop a les muntanyes seran comunes, així com el dret d'arreglar espart i llenya. Açò és vàlid només per al bestiar menut (ovelles, cabres, etc.) perquè el bestiar gran té una altra regulació: *la dehesa ó bobalar de Benidorm ha de ser distinta y separada de la dehesa ó bobalar de Polop; y el ganado de la baronia de Benidorm, no pueda entrar en la dehesa de Polop, ni tampoc el ramat de Polop podrà entrar a la devesa de Benidorm.* La senyora castigarà els infractors.

Capitulació 32a. La vila *ha de llevar cuenta y razon en un libro particular de entrada y salida de las ventas que tubieren para que la dicha Señora ó sus Bailes y Procuradores generales revisen las cuentas cada un año.* Es tractava de deixar establert que el municipi tenia certa autonomia econòmica però sota la supervisió senyorial, la qual cosa tenia com conseqüència prevenir o corregir abusos de qualsevol jurat o justícia.

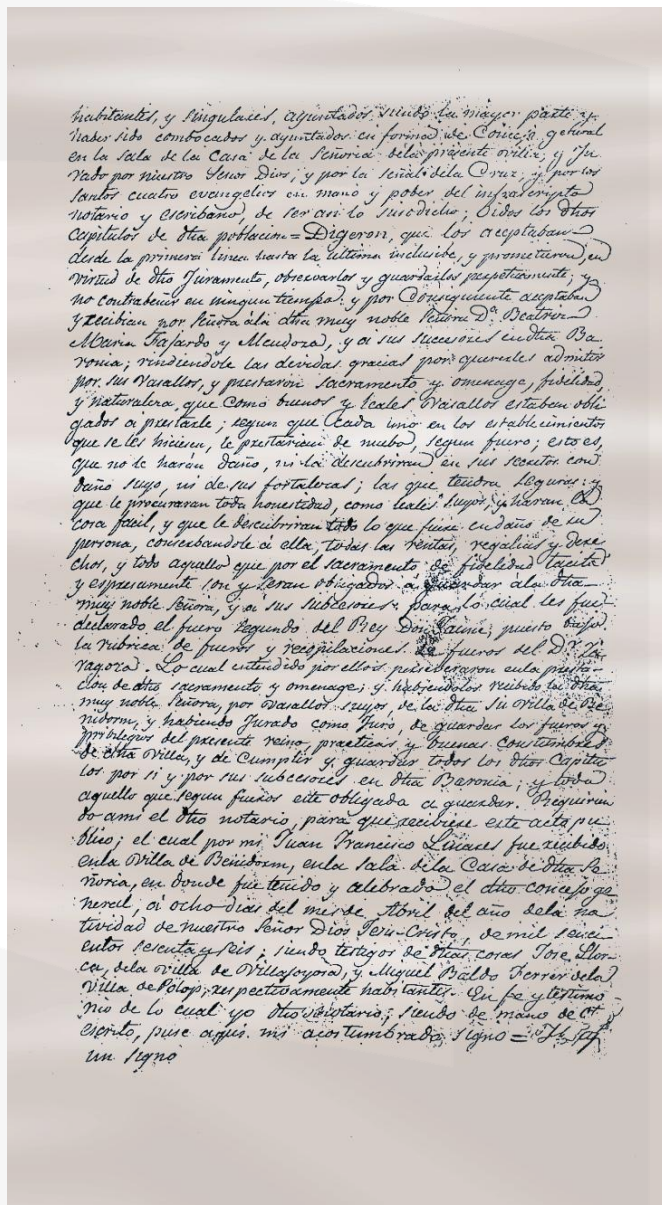
Capitulació 22a. Per a les situacions no especificades en aquestes capitulacions es tindrà present el que s'ha establert a Polop, excepte les capitulacions 4a i 11a en les quals s'autoritza a construir cases i corrals: els habitants de Benidorm, es diu a la Carta, viuen prop de les seues heretats i no necessiten fer cases en elles. En realitat, es volia assegurar la repoblació del nucli urbà amb un nombre mínim d'habitants per a la seua defensa.

c) Protocols finals. Després de les capitulacions es fa una relació dels assistents a la reunió del Consell General on s'ha llegit i aprovat la Carta de Poblament. Es tracta de la primera corporació municipal després de la refundació de Benidorm. Són: Jaume Llorca, justícia. Francesc Orts i Pere Vives, jurats. Narcís Llorca, Vicent Llorca, Estanilau Miguel, Joan Llorca, Joan Morales, Cristòfol Morales, Jaume Soler, Antoni Rodríguez, Joan Ballester, Miquel Fluixà, Pere López, Miquel Llorca, Pere Martínez, Pere Aragonés, Francesc Llorca, Miquel Llorca de Marcos, Gaspar Barber, Roc Sebastián, Joan Buforn, Jacint Zaragoza, membres del consell municipal.

La reunió s'ha efectuat a la sala de la Casa de la Senyoria, que és la seu de l'administració senyorial a Benidorm. Posteriorment el consell municipal es reunirà al castell fins al segle XVIII quan es compra una casa per a les seues reunions.

Els assistents juren *por nuestro Señor Dios, y por la señal de la Cruz y por los santos cuatro evangelios*

complir fidelment tot el que s'ha acordat. Accepten els capítols anteriors i es comprometen a observar-los. A més, accepten, com a senyora, Beatriu Fajardo i els seus successors *rindiendole las devidas gracias por quererles admitir por sus vasallos, y prestaron sacramento i omenage, fidelidad y naturaleza, que como buenos y leales vasallos estaban obligados á prestarle*. Es tractava d'una pràctica i d'unes fórmules que provenien de les cerimònies d'homenatge i vassallatge de l'edat mitjana. La senyora els rep per vassalls i jura guardar els furs i els anteriors capítols. El notari Joan Francesc Llinares certifica la veracitat de tot el que anteriorment s'ha exposat. Tot açò es va fer el 8 d'abril de 1666 i van ser testimonis Josep Llorca, de la Vila Joiosa i Miquel Baldó de Polop.



Fragment final de la Carta de Poblament

Diccionari de Benidorm